

Dell Latitude E6520 Ägarens handbok

Regleringsmodell P15G
Regleringstyp P15G001



Upplysningar och varningar



OBS: Ger viktig information som kan hjälpa dig att få ut mer av datorn.



CAUTION: Ger information om risk för skador på maskinvaran eller dataförlust som kan uppstå om anvisningarna inte följs.



WARNING: En varning signalerar risk för egendomsskada, personskada eller dödsfall.

Informationen i det här dokumentet kan komma att ändras utan föregående meddelande.

© 2011 Dell Inc. Med ensamrätt.

Återgivning av dessa material i någon form utan skriftligt tillstånd från Dell Inc. är strängt förbjuden.

Varumärken som återfinns i denna text: Dell™, DELL-logotypen, Dell Precision™, Precision ON™, ExpressCharge™, Latitude™, Latitude ON™, OptiPlex™, Vostro™ och Wi-Fi Catcher™ är varumärken som tillhör Dell Inc. Intel®, Pentium®, Xeon®, Core™, Atom™, Centrino® och Celeron® är registrerade varumärken eller varumärken som tillhör Intel Corporation i USA och andra länder. AMD® är ett registrerat varumärke och AMD Opteron™, AMD Phenom™, AMD Sempron™, AMD Athlon™, ATI Radeon™ och ATI FirePro™ är varumärken som tillhör Advanced Micro Devices, Inc. Microsoft®, Windows®, MS-DOS®, Windows Vista®, Windows Vista-startknappen och Office Outlook® är antingen varumärken eller registrerade varumärken som tillhör Microsoft i USA och/eller andra länder. Blu-ray Disc™ är ett varumärke som tillhör Blu-ray Disc Association (BDA) och är licensierad för användning på skivor och i spelare. Bluetooth®-ordmärket är ett registrerat varumärke som tillhör Bluetooth® SIG, Inc. och används av Dell Inc. under licens. Wi-Fi® är ett registrerat varumärke som tillhör Wireless Ethernet Compatibility Alliance, Inc.

Övriga varumärken kan användas i dokumentet som hänvisning till antingen de enheter som gör anspråk på varumärkena eller deras produkter. Dell Inc. fransäger sig allt ägarintresse av andra varumärken än sina egna.

2011 – 07

Rev. A00

Innehåll

Upplysningar och varningar	2
Kapitel 1: Arbeta med datorn	9
Innan du arbetar inuti datorn.....	9
Rekommenderade verktyg.....	10
Stänga av datorn.....	10
När du har arbetat inuti datorn.....	11
Kapitel 2: SD-kort (Secure digital)	13
Ta bort SD-kortet (secure digital).....	13
Installera SD-kortet (secure digital).....	13
Kapitel 3: ExpressCard-kort	15
Ta bort ExpressCard-kortet.....	15
Installera ExpressCard-kortet.....	15
Kapitel 4: Plugg för modemkontakt	17
Ta bort pluggen för modemkontakten.....	17
Installera pluggen för modemkontakten.....	17
Kapitel 5: Batteri	19
Ta bort batteriet.....	19
Installera batteriet.....	19
Kapitel 6: SIM-kort (Subscriber Identity Module)	21
Ta bort SIM-kortet (subscriber identity module).....	21
Installera SIM-kortet (subscriber identity module).....	21
Kapitel 7: Hårddisk	23
Ta bort hårddisken.....	23

Installera hårddisken.....	24
Kapitel 8: Optisk enhet.....	25
Ta bort den optiska enheten.....	25
Installera den optiska enheten.....	27
Kapitel 9: Kåpa.....	29
Ta bort kåpan.....	29
Installera kåpan.....	30
Kapitel 10: Minne.....	31
Ta bort minnet.....	31
Installera minnet.....	32
Kapitel 11: Bluetooth-kort.....	33
Ta bort Bluetooth-kortet.....	33
Installera Bluetooth-kortet.....	34
Kapitel 12: Knappcells batteri.....	35
Ta bort knappcells batteriet.....	35
Installera knappcells batteriet.....	35
Kapitel 13: Modemkort.....	37
Ta bort modemkortet.....	37
Installera modemkortet.....	38
Kapitel 14: Modemkontakt.....	39
Ta bort modemkontakten.....	39
Installera modemkontakten.....	41
Kapitel 15: Trådlöst lokalt nätverkskort (WLAN).....	43
Ta bort kortet för trådlöst lokalt nätverk (WLAN).....	43
Installera kortet för trådlöst lokalt nätverk (WLAN).....	44

Kapitel 16: Trådlöst globalt nätverkskort (WWAN).....	45
Ta bort kortet för trådlöst globalt nätverk (WWAN).....	45
Installera kortet för trådlöst globalt nätverk (WWAN).....	46
Kapitel 17: Strömkontakt.....	47
Ta bort strömkontakten.....	47
Installera strömkontakten.....	48
Kapitel 18: Kylfläns.....	49
Ta bort kylflänsen.....	49
Installera kylflänsen	50
Kapitel 19: Processor.....	51
Ta bort processorn.....	51
Installera processorn.....	52
Kapitel 20: Tangentbordsram.....	53
Ta bort tangentbordsramen.....	53
Installera tangentbordsramen.....	54
Kapitel 21: Tangentbord.....	55
Ta bort tangentbordet.....	55
Installera tangentbordet.....	57
Kapitel 22: Handledsstöd.....	59
Ta bort handledsstödet.....	59
Installera handledsstödet.....	60
Kapitel 23: Smartkortläsare.....	63
Ta bort smartkortläsaren.....	63
Installera smartkortläsaren.....	64
Kapitel 24: ExpressCard-låda.....	65
Ta bort ExpressCard-lådan.....	65

Installera ExpressCard-lådan.....	66
Kapitel 25: Kort för omkopplaren för trådlös kommunikation.....	67
Ta bort kortet för omkopplaren för trådlös kommunikation.....	67
Installera kortet för omkopplaren för trådlös kommunikation.....	68
Kapitel 26: Moderkort.....	69
Ta bort moderkortet.....	69
Installera moderkortet.....	72
Kapitel 27: Högtalare.....	75
Ta bort högtalarna.....	75
Installera högtalarna.....	77
Kapitel 28: Indata-/utdatapanel.....	79
Ta bort I/O-panelen (indata/utdata).....	79
Installera I/O-panelen (indata/utdata).....	81
Kapitel 29: Bildskärmsmontering.....	83
Ta bort bildskärmsmonteringen.....	83
Installera bildskärmsmonteringen.....	86
Kapitel 30: Bildskärmsram.....	87
Ta bort bildskärmsramen.....	87
Installera bildskärmsramen.....	87
Kapitel 31: Bildskärmspanel.....	89
Ta bort bildskärmspanelen.....	89
Installera bildskärmspanelen.....	90
Kapitel 32: Kamera.....	91
Ta bort kameran.....	91
Installera kameran.....	91

Kapitel 33: Specifikationer.....	93
Tekniska specifikationer.....	93
Kapitel 34: Systeminstallationsprogrammet.....	99
Översikt av systeminstallationsprogrammet.....	99
Öppna systeminstallationsprogrammet.....	99
Menyalternativ i systeminstallationsprogrammet.....	99
Kapitel 35: Diagnostik.....	113
Lampor för enhetsstatus.....	113
Lampor för batteristatus.....	113
Lysdiodfelkoder.....	113
Kapitel 36: Kontakta Dell.....	117
kontakta Dell.....	117

Arbeta med datorn


1


Innan du arbetar inuti datorn


Följ säkerhetsanvisningarna nedan för att skydda dig och datorn mot potentiella skador. Om inget annat anges förutsätts i varje procedur i det här dokumentet att följande villkor har uppfyllts:


- Du har utfört stegen i Arbeta med datorn.
- Du har läst säkerhetsinformationen som medföljde datorn.
- En komponent kan ersättas eller – om du köper den separat – monteras i omvänd ordning jämfört med borttagningsproceduren.


 **WARNING:** Innan du utför något arbete inuti datorn ska du läsa säkerhetsanvisningarna som medföljde datorn. Mer säkerhetsinformation finns på hemsidan för regelefterlevnad på www.dell.com/regulatory_compliance.

 **CAUTION:** Många reparationer får endast utföras av behörig tekniker. Du bör bara utföra felsökning och enkla reparationer som beskrivs i produktokumentationen eller instruerats av supportteamet online eller per telefon. Skada som uppstår p.g.a. service som inte godkänts av Dell täcks inte av garantin. Läs och följ säkerhetsanvisningarna som medföljer produkten.

 **CAUTION:** Undvik elektrostatiska urladdningar genom att jorda dig själv. Använd ett antistatarmband eller vidrör en omålad metallyta (till exempel en kontakt på datorns baksida) med jämna mellanrum.

 **CAUTION:** Hantera komponenter och kort varsamt. Rör inte komponenterna eller kontakterna på ett kort. Håll kortet i kanterna eller i hållaren av metall. Håll alltid en komponent, t.ex. en processor, i kanten och aldrig i stiften.

 **CAUTION:** När du kopplar bort en kabel ska du alltid dra i kontakten eller i dess dragflik, inte i själva kabeln. Vissa kablar har kontakter med låsflikar. Tryck i så fall in låsflikarna innan du kopplar ur kabeln. Dra isär kontakterna rakt ifrån varandra så att inga kontaktstift böjs. Se även till att båda kontakterna är korrekt inriktade innan du kopplar in kabeln.


 **OBS:** Färgen på datorn och vissa komponenter kan skilja sig från de som visas i det här dokumentet.

För att undvika att skada datorn ska du utföra följande åtgärder innan du börjar arbeta i den.

1. Se till att arbetsytan är ren och plan så att inte datorhöljet skadas.
2. Stäng av datorn (se *Stänga av datorn*).
3. Om datorn är ansluten till en dockningsenhet (dockad) som en mediabas (tillval) eller ett extrabatteri (tillval) kopplar du bort den.


 **CAUTION: Nätverkskablar kopplas först loss från datorn och sedan från nätverksenheten.**

4. Koppla bort alla externa kablar från datorn.
5. Koppla loss datorn och alla anslutna enheter från eluttagen.
6. Stäng skärmen och lägg datorn upp och ned på en plan yta.

 **OBS:** När du ska utföra service på datorn måste du först ta ut huvudbatteriet. I annat fall kan moderkortet skadas.

7. Ta bort huvudbatteriet (se *Batteri*).
8. Vänd datorn rätt.
9. Öppna skärmen.
10. Tryck på strömbrytaren så att moderkortet jordas.

 **CAUTION: Undvik elektriska stötar genom att alltid koppla loss datorn från eluttaget innan du öppnar skärmen.**

 **CAUTION: Jorda dig genom att röra vid en omålad metallyta, till exempel metallen på datorns baksida, innan du vidrör något inuti datorn. Medan du arbetar bör du med jämna mellanrum röra vid en olackerad metallyta för att avleda statisk elektricitet som kan skada de inbyggda komponenterna.**

11. Ta bort installerade ExpressCard-kort och smartkort från deras fack.

Rekommenderade verktyg

Procedurerna i detta dokument kan kräva att följande verktyg används:


- Liten spårskruvmejsel
- Stjärnskruvmejsel storlek 0
- Stjärnskruvmejsel storlek 1
- Liten plastrits
- CD-skiva med BIOS-uppdateringsprogram

Stänga av datorn

 **CAUTION: Undvik dataförlust genom att spara och stänga alla öppna filer och avsluta alla program innan du stänger av datorn.**

1. Stäng av operativsystemet:

- I Windows Vista:

Klicka på **Start**  och klicka sedan på pilen i det nedre högra hörnet av **Start**-menyn (se bilden nedan) och klicka sedan på **Stäng av**.




- I Windows XP:

Klicka på **Start** → **Stäng av datorn** → **Stäng av**. Datorn stängs av när operativsystemets avstängningsprocedur är klar.

2. Kontrollera att datorn och alla anslutna enheter är avstängda. Om inte datorn och de anslutna enheterna automatiskt stängdes av när du avslutade operativsystemet så håller du strömbrytaren intryckt i ungefär 4 sekunder för att stänga av dem.

När du har arbetat inuti datorn

När du har utfört utbytesprocedurerna ser du till att ansluta de externa enheterna, korten, kablarna osv. innan du startar datorn.

 **CAUTION: Undvik skada på datorn genom att endast använda batteriet som är utformat för den här Dell-datorn. Använd inte batterier som är utformade för andra Dell-datorer.**

1. Anslut externa enheter som portreplikator, extrabatteri eller mediabas, och sätt tillbaka alla kort som ExpressCard-kort.
2. Anslut eventuella telefon- eller nätverkskablar till datorn.

 **CAUTION: Anslut alltid nätverkskablar till nätverksenheten först och sedan till datorn.**

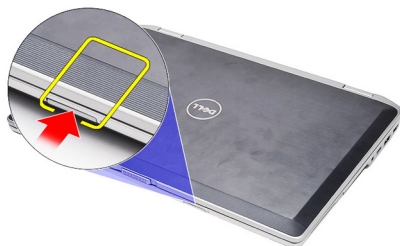
3. Sätt tillbaka batteriet.
4. Anslut datorn och alla anslutna enheter till eluttagen.
5. Starta datorn.

SD-kort (Secure digital)

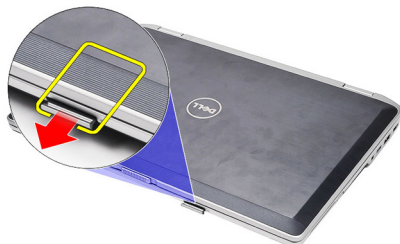
2

Ta bort SD-kortet (secure digital)

1. Följ procedurerna i *Innan du arbetar med datorn*.
2. Tryck inåt på SD-kortet för att lossa det från datorn.



3. Ta tag i SD-kortet och dra utåt för att lossa det från datorn.



Installera SD-kortet (secure digital)

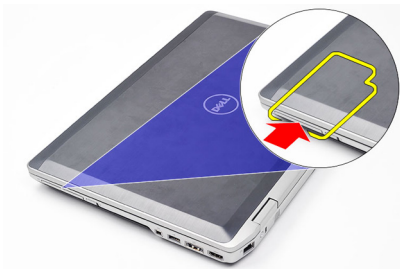
1. Skjut in SD-kortet i kortplatsen tills det klickar på plats.
2. Följ procedurerna i *När du har arbetat inuti datorn*.

ExpressCard-kort

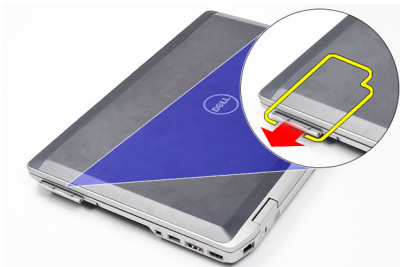
3

Ta bort ExpressCard-kortet

1. Följ procedurerna i *Innan du arbetar med datorn*.
2. Tryck in ExpressCard-kortet för att lossa det från datorn.



3. Skjut ut ExpressCard-kortet ur datorn.



Installera ExpressCard-kortet

1. Skjut in ExpressCard-kortet i kortplatsen tills det klickar på plats.
2. Följ procedurerna i *När du har arbetat inuti datorn*.

Plugg för modemkontakt

4

Ta bort pluggen för modemkontakten

1. Följ procedurerna i *Innan du arbetar med datorn*.
2. Sätt i ett gem i hålet för att dra ut pluggen för modemkontakten.



Installera pluggen för modemkontakten

1. Sätt i och tryck in pluggen för modemkontakten i modemporten.
2. Följ procedurerna i *När du har arbetat inuti datorn*.

Batteri

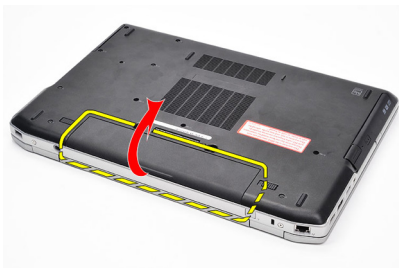
5

Ta bort batteriet

1. Följ procedurerna i *Innan du arbetar med datorn*.
2. Skjut på frigöringshakarna för att låsa upp batteriet.



3. Roterar den yttre kanten av batteriet uppåt och tar bort det från datorn.



Installera batteriet

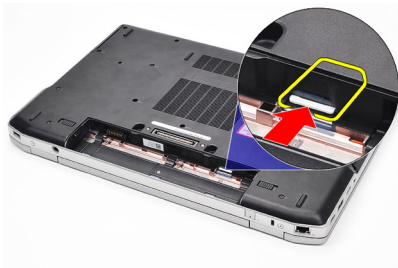
1. Skjut in batteriet i facket tills det klickar på plats.
2. Följ procedurerna i *När du har arbetat inuti datorn*.

SIM-kort (Subscriber Identity Module)

6

Ta bort SIM-kortet (subscriber identity module)

1. Följ procedurerna i *Innan du arbetar med datorn*.
2. Ta bort *batteriet*.
3. Tryck in SIM-kortet för att lossa det från datorn.



4. Ta tag i SIM-kortet och dra utåt för att lossa det från datorn.



Installera SIM-kortet (subscriber identity module)

1. Skjut in SIM-kortet i kortplatsen.
2. Sätt tillbaka *batteriet*.
3. Följ procedurerna i *När du har arbetat inuti datorn*.

Hårddisk

7

Ta bort hårddisken

1. Följ procedurerna i *Innan du arbetar med datorn*.
2. Ta bort *batteriet*.
3. Ta bort skruvarna som håller fast hårddisken i datorn.



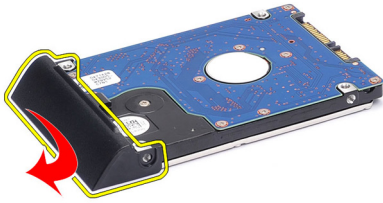
4. Skjut ut hårddisken ur datorn.



5. Ta bort skruven som håller fast hårddiskassetten i hårddisken.



6. Dra bort hårddiskassetten från hårddisken.



Installera hårddisken

1. Sätt fast hårddiskkassetten på hårddisken.
2. Dra åt skruvarna som håller fast hårddiskkassetten i hårddisken.
3. Skjut in hårddisken i datorn.
4. Sätt tillbaka och dra åt skruvarna som håller fast hårddisken i datorn.
5. Installera *batteriet*.
6. Följ procedurerna i *När du har arbetat inuti datorn*.

Optisk enhet

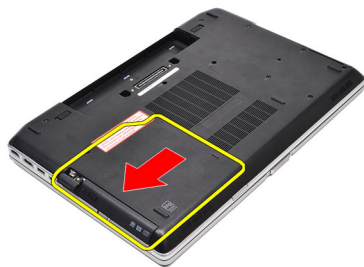
8

Ta bort den optiska enheten

1. Följ procedurerna i *Innan du arbetar med datorn*.
2. Ta bort *batteriet*.
3. Tryck på haken för den optiska enheten så att den lossar.



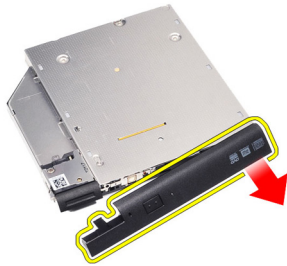
4. Dra ut den optiska enheten ur datorn.



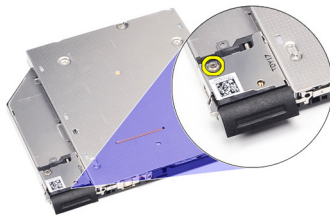
5. Dra i den ena sidan av enhetsluckan så att den lossar.



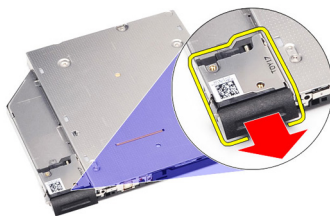
6. Dra i den andra sidan av enhetsluckan så att den lossar helt från den optiska enheten.



7. Ta bort skruven som håller fast haken i den optiska enheten.



8. Ta bort haken från den optiska enheten.



9. Ta bort skruvarna som håller fast fästet för haken i den optiska enheten.



10. Ta bort fästet för haken från den optiska enheten.



Installera den optiska enheten

1. Sätt tillbaka fästet för haken på den optiska enheten.
2. Sätt tillbaka och dra åt skruvarna som håller fast fästet för haken i den optiska enheten.
3. Sätt tillbaka haken på den optiska enheten.
4. Sätt tillbaka skruven som håller fast haken på den optiska enheten.
5. Tryck in den vänstra sidan av enhetsluckan tills den klickar på plats på den optiska enheten.
6. Tryck in den högra sidan av enhetsluckan.
7. Sätt i den optiska enheten i datorn.
8. Tryck in utmatningshandtaget för den optiska enheten tills det klickar på plats.
9. Installera *batteriet*.
10. Följ procedurerna i *När du har arbetat inuti datorn*.

Kåpa

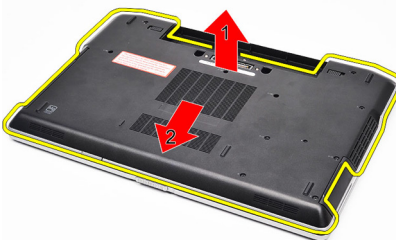
9

Ta bort kåpan

1. Följ procedurerna i *Innan du arbetar med datorn*.
2. Ta bort *batteriet*.
3. Ta bort skruvarna som håller fast kåpan i datorn.



4. Lyft från baksidan av datorn och skjut mot framsidan av datorn.



5. Ta bort kåpan från datorn.



Installera kåpan

1. Placera kåpan på rätt plats genom att justera den med skruvhålen i datorn.
2. Dra åt skruvarna som håller fast kåpan i datorn.
3. Installera *batteriet*.
4. Följ procedurerna i *När du har arbetat inuti datorn*.

Ta bort minnet

1. Följ anvisningarna i *Innan du arbetar inuti datorn*.
2. Ta bort *batteriet*.
3. Ta bort *SD-kortet (secure digital)*.
4. Ta bort *kåpan*.
5. Bänd bort låsspännena från minnesmodulen tills den hoppar upp.



6. Ta bort minnesmodulen.



Installera minnet

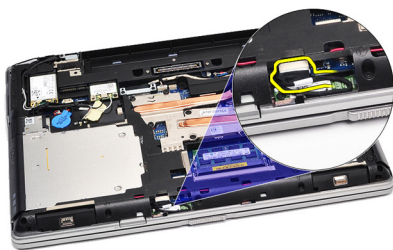
1. Sätt in minnet i minnessockeln.
2. Tryck på klämmorna för att fästa minnesmodulen till moderkortet.
3. Installera *kåpan*.
4. Installera *SD-kortet (secure digital)*.
5. Installera *batteriet*.
6. Följ procedurerna i *När du har arbetat inuti datorn*.

Bluetooth-kort

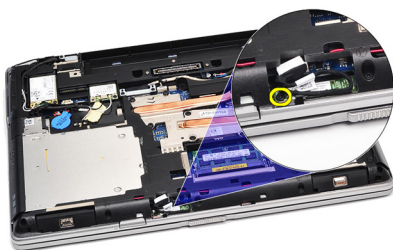
11

Ta bort Bluetooth-kortet

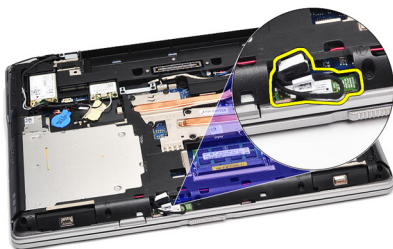
1. Följ anvisningarna i *Innan du arbetar inuti datorn*.
2. Ta bort *batteriet*.
3. Ta bort *kåpan*.
4. Koppla bort Bluetooth-kabeln från moderkortet.



5. Ta bort skruven som håller fast Bluetooth-kortet i moderkortet.



6. Lyft ut Bluetooth-kortet ur datorn.



7. Koppla bort Bluetooth-kabeln från Bluetooth-kortet.



Installera Bluetooth-kortet

1. Anslut Bluetooth-kabeln till Bluetooth-kortet.
2. Anslut den andra änden av Bluetooth-kabeln till moderkortet.
3. Placera Bluetooth-kortet på rätt plats i datorn.
4. Sätt tillbaka och dra åt skruven som håller fast Bluetooth-kortet i moderkortet.
5. Installera *kåpan*.
6. Installera *batteriet*.
7. Följ procedurerna i *När du har arbetat inuti datorn*.

Knappcells batteri

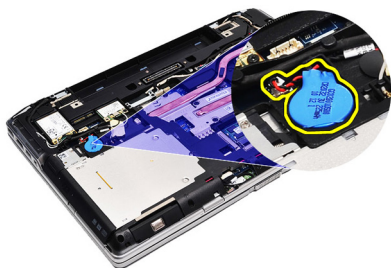
12

Ta bort knappcells batteriet

1. Följ anvisningarna i *Innan du arbetar inuti datorn*.
2. Ta bort *batteriet*.
3. Ta bort *kåpan*.
4. Koppla bort knappscellsbatteriets kabel från moderkortet.



5. Lossa och ta bort knappcells batteriet från datorn.



Installera knappcells batteriet

1. Anslut kabeln för knappcells batteriet till kontakten på moderkortet.
2. Sätt fast knappcells batteriet i facket.
3. Installera *kåpan*.
4. Installera *batteriet*.
5. Följ procedurerna i *När du har arbetat inuti datorn*.

Modemkort

13

Ta bort modemkortet

1. Följ procedurerna i *Innan du arbetar med datorn*.
2. Ta bort *batteriet*.
3. Ta bort *kåpan*.
4. Koppla bort kontakten som håller fast modemkortet i moderkortet.



5. Ta bort skruven som håller fast modemet i systemet.



6. Lyft ut modemkortet ur datorn.



Installera modemkortet

1. Anslut kontakten som håller fast modemkortet på moderkortet.
2. Sätt i modemmet i facket och tryck på modulen för att ansluta den till moderkortet.
3. Anslut modemkabeln till moderkortet.
4. Dra åt skruven som håller fast modemkortet i datorn.
5. Installera *kåpan*.
6. Installera *batteriet*.
7. Följ procedurerna i *När du har arbetat inuti datorn*.

Modemkontakt

14

Ta bort modemkontakten

1. Följ procedurerna i *Innan du arbetar med datorn*.
2. Ta bort *batteriet*.
3. Ta bort *SD-kortet (secure digital)*.
4. Ta bort *kåpan*.
5. Ta bort *modemkortet*.
6. Koppla loss antenkablarna.



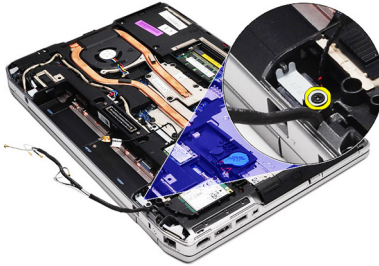
7. Trä ut antenkablarna.



8. Trä ut modemkabeln.



9. Ta bort skruvarna som håller fast fästet för modemkontakten.



10. Ta bort fästet för modemkontakten.



11. Ta bort modemkontakten.



Installera modemkontakten

1. Justera modemkontakten på dess ursprungliga plats.
2. Justera modemfästet på dess ursprungliga plats.
3. Dra åt skruven som håller fast modemfästet.
4. Dra och anslut modemkabeln.
5. Dra och anslut antennkablarna.
6. Installera *modemkortet*.
7. Installera *kåpan*.
8. Installera *SD-kortet (secure digital)*.
9. Installera *batteriet*.
10. Följ procedurerna i *När du har arbetat inuti datorn*.

Trådlöst lokalt nätverkskort (WLAN)

15

Ta bort kortet för trådlöst lokalt nätverk (WLAN)

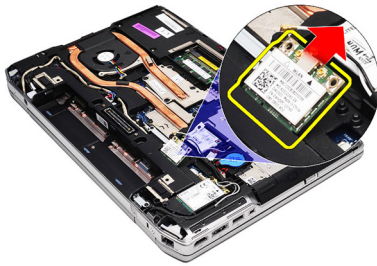
1. Följ procedurerna i *Innan du arbetar med datorn*.
2. Ta bort *batteriet*.
3. Ta bort *kåpan*.
4. Koppla bort antennkablarna från WLAN-kortet.



5. Ta bort skruven som håller fast WLAN-kortet i moderkortet.



6. Ta bort WLAN-kortet från kortplatsen på moderkortet.



Installera kortet för trådlöst lokalt nätverk (WLAN)

1. Sätt i WLAN-kortet i kontakten med en 45-graders vinkel i kortplatsen.
2. Anslut antennkablarna till respektive kontakter enligt markeringarna på WLAN-kortet.
3. Sätt tillbaka och dra åt skruven som håller fast WLAN-kortet i datorn.
4. Installera *kåpan*.
5. Installera *batteriet*.
6. Följ procedurerna i *När du har arbetat inuti datorn*.

Trådlöst globalt nätverkskort (WWAN)

16

Ta bort kortet för trådlöst globalt nätverk (WWAN)

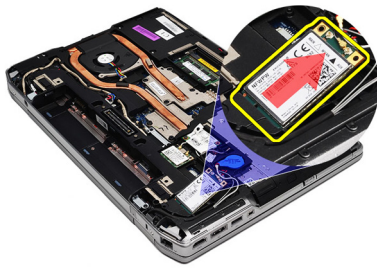
1. Följ procedurerna i *Innan du arbetar med datorn*.
2. Ta bort *batteriet*.
3. Ta bort *kåpan*.
4. Koppla bort antennkablarna från WWAN-kortet.



5. Ta bort skruven som håller WWAN-kortet på plats i datorn.



6. Ta bort WWAN-kortet från datorn.



Installera kortet för trådlöst globalt nätverk (WWAN)

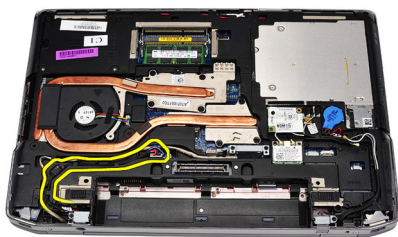
1. Sätt i WWAN-kortet i kontakten med en 45-graders vinkel i kortplatsen.
2. Anslut antennkablarna till respektive kontakter enligt markeringarna på WWAN-kortet.
3. Sätt tillbaka och dra åt skruven som håller fast WWAN-kortet i datorn.
4. Installera *kåpan*.
5. Installera *batteriet*.
6. Följ procedurerna i *När du har arbetat inuti datorn*.

Strömkontakt

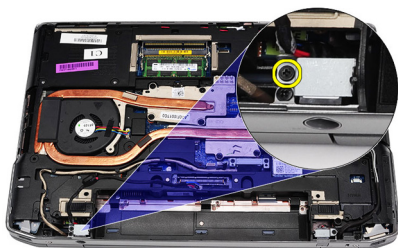
17

Ta bort strömkontakten

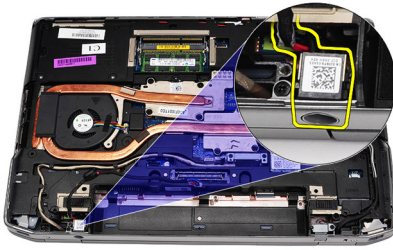
1. Följ anvisningarna i *Innan du arbetar inuti datorn*.
2. Ta bort *batteriet*.
3. Ta bort *kåpan*.
4. Koppla bort och ta bort kabeln för strömkontakten.



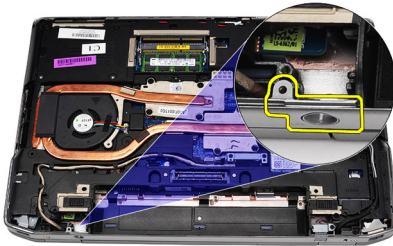
5. Ta bort skruven som håller fast fästet för strömkontakten i datorn.



6. Ta bort porten för strömkontakten från datorn.



7. Ta bort ramen för strömkontakten.



Installera strömkontakten

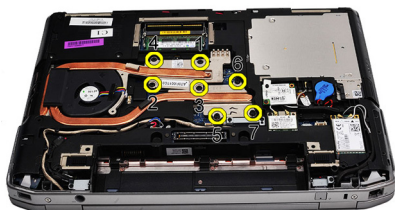
1. Justera ramen för strömkontakten på dess ursprungliga plats.
2. Dra åt skruven som håller fast ramen för strömkontakten i datorn.
3. Sätt in strömkontakten i facket.
4. Sätt fästet för strömkontakten på plats och dra åt skruvarna som håller fast det.
5. Anslut strömkontakten till moderkortet.
6. Anslut och dra kabeln för strömkontakten.
7. Ta bort *kåpan*.
8. Ta bort *batteriet*.
9. Följ procedurerna i *När du har arbetat inuti datorn*.

Ta bort kylflänsen

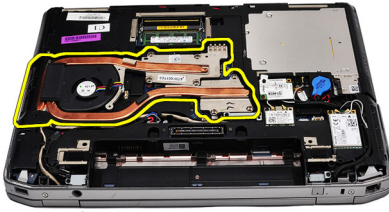
1. Följ procedurerna i *Innan du arbetar med datorn*.
2. Ta bort *batteriet*.
3. Ta bort *kåpan*.
4. Koppla bort kylflänskabeln från moderkortet.



5. Ta bort skruvarna som håller fast kylflänsmonteringen på moderkortet.



6. Lyft den högra sidan av kylflänsmonteringen uppåt, skjut sedan kylflänsmonteringen åt sidan och ta bort den från moderkortet.

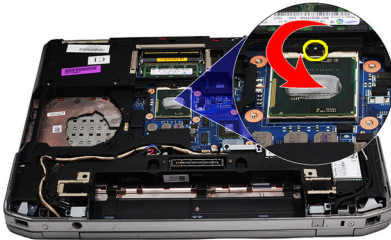


Installera kylflänsen

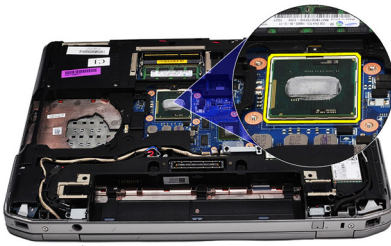
1. Skjut in kylflänsen till dess ursprungliga plats på moderkortet.
2. Dra åt skruvarna som håller fast kylflänsmonteringen i moderkortet.
3. Anslut kylflänskabeln till moderkortet.
4. Installera *kåpan*.
5. Installera *batteriet*.
6. Följ procedurerna i *När du har arbetat inuti datorn*.

Ta bort processorn

1. Följ procedurerna i *Innan du arbetar med datorn*.
2. Ta bort *batteriet*.
3. Ta bort *kåpan*.
4. Ta bort *kyfflänsen*.
5. Roter processorns kamlås i moturs riktning.



6. Lyft upp och ta bort processorn från moderkortet.



Installera processorn

1. Justera in skårorna på processorn med de på sockeln.
2. Skjut in processorn i sockeln.
3. Roter processorns kamlås i medurs riktning.
4. Installera *kylflänsen*.
5. Installera *kåpan*.
6. Installera *batteriet*.
7. Följ procedurerna i *När du har arbetat inuti datorn*.

Tangentbordsram

20

Ta bort tangentbordsramen

1. Följ procedurerna i *Innan du arbetar med datorn*.
2. Använd en plastrits och bänd under tangentbordsramen för att lossa den från datorn.



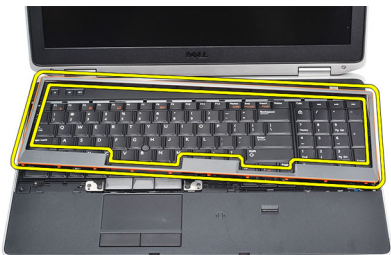
3. Lyft på tangentbordsramen för att frigöra flikarna.



4. Bänd upp tangentbordsramen från mitten av den nedre kanten.



5. Lyft upp tangentbordsramen från datorn och ta bort den.



Installera tangentbordsramen

1. Justera tangentbordsramen med facket.
2. Tryck längs sidorna på tangentbordsramen till den snäpper på plats.
3. Följ procedurerna i *När du har arbetat inuti datorn*.

Tangentbord

21

Ta bort tangentbordet

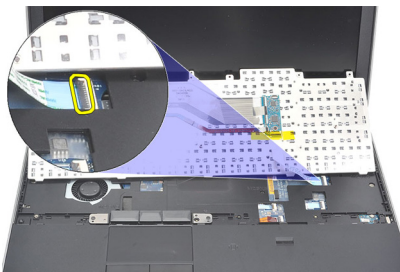
1. Följ procedurerna i *Innan du arbetar med datorn*.
2. Ta bort *tangentbordsramen*.
3. Ta bort *batteriet*.
4. Ta bort *kåpan*.
5. Ta bort skruvarna som håller fast tangentbordet i handledsstödet.



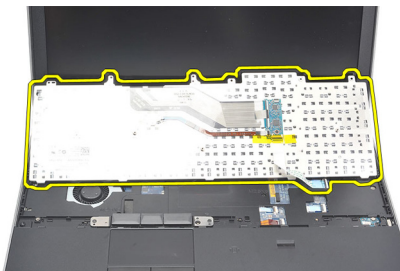
6. Vänd på tangentbordet.



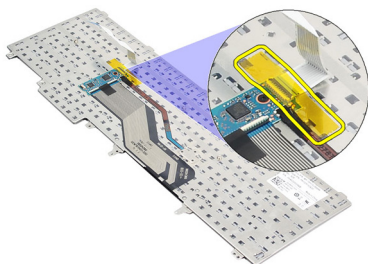
7. Lyft spännet för att frigöra tangentbordskabeln och koppla bort den från datorn.



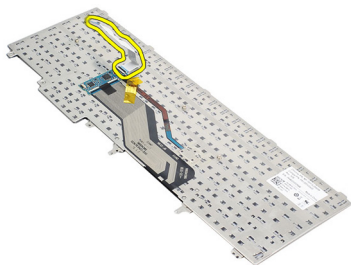
8. Ta bort tangentbordet från moderkortet.



9. Ta bort tejen som håller fast tangentbordskabeln i tangentbordet.



10. Koppla bort och ta bort datakabeln för tangentbordet från tangentbordet.

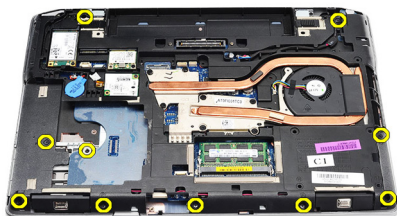


Installera tangentbordet

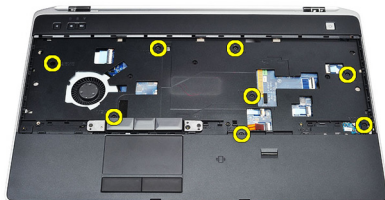
1. Anslut tangentbordskabeln och fäst den vid tangentbordet med tejen.
2. Skjut in tangentbordet i facket tills alla metallflikar sitter på rätt plats.
3. Tryck nedåt på tangentbordets vänstra och högra sida och kontrollera att alla spännena har hakat fast i datorn.
4. Sätt fast kabelklämman för tangentbordet.
5. Sätt tillbaka och dra åt skruvarna som håller fast tangentbordet i handledsstödet.
6. Installera *kåpan*.
7. Installera *batteriet*.
8. Installera *tangentbordsramen*.
9. Följ procedurerna i *När du har arbetat inuti datorn*.

Ta bort handledsstödet

1. Följ procedurerna i *Innan du arbetar med datorn*.
2. Ta bort *batteriet*.
3. Ta bort *kåpan*.
4. Ta bort *bildskärmsmonteringen*.
5. Ta bort *den optiska enheten*.
6. Ta bort *hårddisken*.
7. Ta bort *Bluetooth*.
8. Ta bort *tangentbordsramen*.
9. Ta bort *tangentbordet*.
10. Ta bort skruvarna som håller fast handledsstödet i datorn.



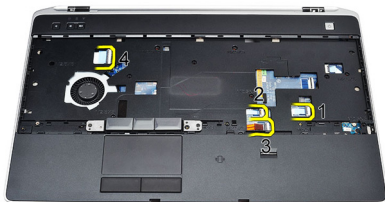
11. Vänd på datorn och ta bort skruvarna från moderkortet.



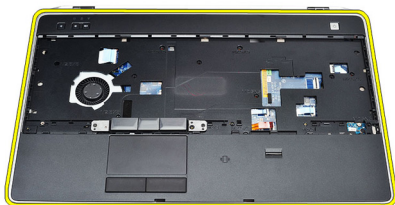
12. Koppla bort följande kablar från moderkortet:

- fingeravtryckssensor

- sensor för radiofrekvensidentifiering (RFID - radio frequency identification)
- pekskiva
- mediakort



13. Lyft upp handledsstödet med en 45-graders vinkel och ta bort det.



Installera handledsstödet

1. Justera handledsstödet på dess ursprungliga plats i datorn och snäpp det på plats.
2. Anslut följande kablar till moderkortet:
 - fingeravtryckssensor
 - sensor för radiofrekvensidentifiering (RFID - radio frequency identification)
 - pekskiva

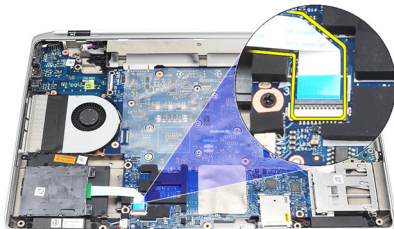
- mediakort
3. Sätt tillbaka och dra åt skruvarna som håller fast handledsstödet i datorn.
 4. Installera *tangentbordet*.
 5. Installera *tangentbordsramen*.
 6. Installera *Bluetooth*.
 7. Installera *hårddisken*.
 8. Installera *den optiska enheten*.
 9. Installera *bildskärmsmonteringen*.
 10. Installera *kåpan*.
 11. Installera *batteriet*.
 12. Följ procedurerna i *När du har arbetat inuti datorn*.

Smartkortläsare

23

Ta bort smartkortläsaren

1. Följ procedurerna i *Innan du arbetar med datorn*.
2. Ta bort *batteriet*.
3. Ta bort *kåpan*.
4. Ta bort *bildskärmsmonteringen*.
5. Ta bort *den optiska enheten*.
6. Ta bort *hårddisken*.
7. Ta bort *Bluetooth-modulen*.
8. Ta bort *tangentbordsramen*.
9. Ta bort *tangentbordet*.
10. Ta bort *handledsstödet*.
11. Koppla bort kabeln för smartkortläsaren från moderkortet.



12. Ta bort skruvarna från smartkortläsaren.



13. Ta bort smartkortläsaren från datorn.



Installera smartkortläsaren

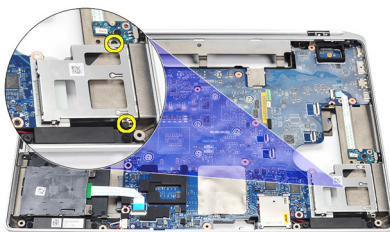
1. Sätt i smartkortläsaren på dess ursprungliga plats.
2. Dra åt skruvarna på smartkortläsaren.
3. Anslut kabeln för smartkortläsaren till moderkortet.
4. Installera *handledsstödet*.
5. Installera *tangentbordet*.
6. Installera *tangentbordsramen*.
7. Installera *Bluetooth-modulen*.
8. Installera *hårddisken*.
9. Installera *den optiska enheten*.
10. Installera *bildskärmsmonteringen*.
11. Installera *kåpan*.
12. Installera *batteriet*.
13. Följ procedurerna i *När du har arbetat inuti datorn*.

ExpressCard-låda

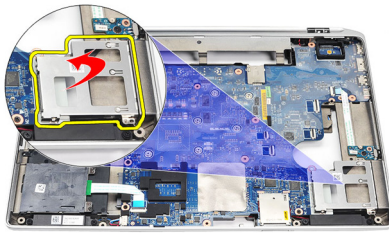
24

Ta bort ExpressCard-lådan

1. Följ procedurerna i *Innan du arbetar med datorn*.
2. Ta bort *batteriet*.
3. Ta bort *ExpressCard-kortet*.
4. Ta bort *den optiska enheten*.
5. Ta bort *kåpan*.
6. Ta bort *hårddisken*.
7. Ta bort *Bluetooth*.
8. Ta bort *tangentbordsramen*.
9. Ta bort *tangentbordet*.
10. Ta bort *handledsstödet*.
11. Ta bort *bildskärsmonteringen*.
12. Ta bort skruvarna som håller fast ExpressCard-lådan i datorn.



13. Lyft ut ExpressCard-lådan ur datorn.



Installera ExpressCard-lådan

1. Sätt i ExpressCard-lådan på dess ursprungliga plats.
2. Sätt tillbaka och dra åt skruvarna som håller fast ExpressCard-lådan i datorn.
3. Installera *bildskärmsmonteringen*.
4. Installera *handledsstödet*.
5. Installera *tangentbordet*.
6. Installera *tangentbordsramen*.
7. Installera *Bluetooth*.
8. Installera *hårddisken*.
9. Installera *kåpan*.
10. Installera *den optiska enheten*.
11. Installera *ExpressCard-kortet*.
12. Installera *batteriet*.
13. Följ procedurerna i *När du har arbetat inuti datorn*.

Kort för omkopplaren för trådlös kommunikation

25

Ta bort kortet för omkopplaren för trådlös kommunikation

1. Följ procedurerna i *Innan du arbetar med datorn*.
2. Ta bort *batteriet*.
3. Ta bort *kåpan*.
4. Ta bort *bildskärmsmonteringen*.
5. Ta bort *den optiska enheten*.
6. Ta bort *hårddisken*.
7. Ta bort *Bluetooth*.
8. Ta bort *tangentbordsramen*.
9. Ta bort *tangentbordet*.
10. Ta bort *handledsstödet*.
11. Ta bort kabeln för omkopplaren för trådlös kommunikation från moderkortet.



12. Ta bort skruven från moderkortet.



13. Ta bort kortet för omkopplaren för trådlös kommunikation från datorn.

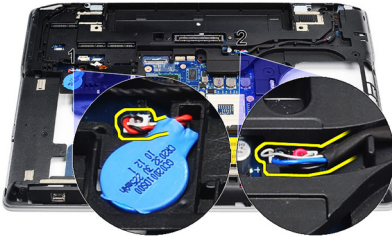


Installera kortet för omkopplaren för trådlös kommunikation

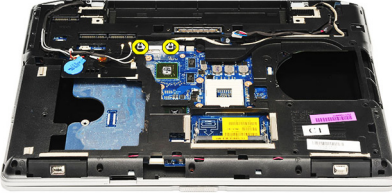
1. Justera kortet för omkopplaren för trådlös kommunikation på dess ursprungliga plats i datorn.
2. Dra åt skruvarna på kortet.
3. Dra och anslut kabeln för omkopplaren för trådlös kommunikation till moderkortet.
4. Installera *handledsstödet*.
5. Installera *tangentbordet*.
6. Installera *tangentbordsramen*.
7. Installera *Bluetooth*.
8. Installera *hårddisken*.
9. Installera *den optiska enheten*.
10. Installera *bildskärmsmonteringen*.
11. Installera *kåpan*.
12. Installera *batteriet*.
13. Följ procedurerna i *När du har arbetat inuti datorn*.

Ta bort moderkortet

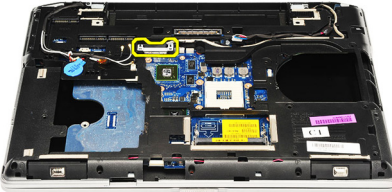
1. Följ procedurerna i *Innan du arbetar med datorn*.
2. Ta bort *SD-kortet (secure digital)*.
3. Ta bort *ExpressCard-kortet*.
4. Ta bort *batteriet*.
5. Ta bort *kåpan*.
6. Ta bort *bildskärsmonteringen*.
7. Ta bort *den optiska enheten*.
8. Ta bort *hårddisken*.
9. Ta bort *kortet för trådlöst lokalt nätverk (WLAN)*.
10. Ta bort *kortet för trådlöst globalt nätverk (WWAN)*.
11. Ta bort *kylflänsen*.
12. Ta bort *processorn*.
13. Ta bort *minnet*.
14. Ta bort *Bluetooth*.
15. Ta bort *modemkortet*.
16. Ta bort *tangentbordsramen*.
17. Ta bort *tangentbordet*.
18. Ta bort *handledsstödet*.
19. Ta bort *ExpressCard-lådan*.
20. Koppla bort och lossa kablarna för knappcells batteriet och strömkontakten från moderkortet.



21. Ta bort de två skruvarna som håller fast LVDS-fästet.

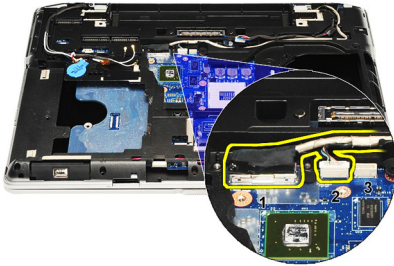


22. Ta bort LVDS-fästet.



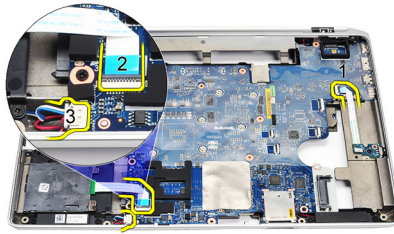
23. Koppla bort följande kablar från moderkortet:

- LVDS
- kamera/mikrofon
- pekskärm (om sådan finns)

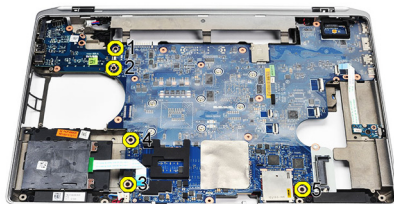


24. Vänd på datorn och koppla bort följande kablar från moderkortet:

- kort för omkopplare för trådlös kommunikation
- smartkortsläsare
- högtalare



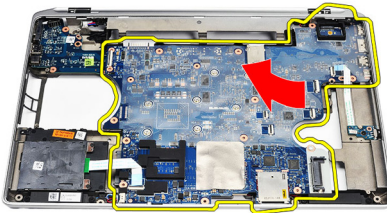
25. Ta bort skruvarna från moderkortet.



26. Ta loss den övre vänstra kanten av moderkortet från kontakten på I/O-kortet.



27. Lyft och skjut ut moderkortet ur datorn.



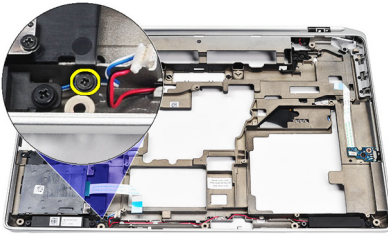
Installera moderkortet

1. Justera moderkortet på dess ursprungliga plats i datorn.
2. Sätt tillbaka och dra åt skruvarna som håller fast moderkortet i datorn.
3. Dra och anslut följande kablar till moderkortet:
 - LVDS
 - kamera/mikrofon
 - pekskiva (om sådan finns)
 - högtalare
 - kort för omkopplare för trådlös kommunikation
 - smartkortsläsare
 - knappcells batteri

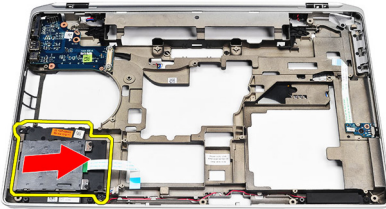
- nätkontakt
4. Installera LVDS-fästet och dra åt skruvarna som håller fast det.
 5. Installera *ExpressCard-lådan*.
 6. Installera *handledsstödet*.
 7. Installera *tangentbordet*.
 8. Installera *tangentbordsramen*.
 9. Installera *modemkortet*.
 10. Installera *Bluetooth*.
 11. Installera *minnet*.
 12. Installera *processorn*.
 13. Installera *kylflänsen*.
 14. Installera *kortet för trådlöst globalt nätverk (WWAN)*.
 15. Installera *kortet för trådlöst lokalt nätverk (WLAN)*.
 16. Installera *hårddisken*.
 17. Installera *den optiska enheten*.
 18. Installera *bildskärmsmonteringen*.
 19. Installera *kåpan*.
 20. Installera *batteriet*.
 21. Installera *ExpressCard-kortet*.
 22. Installera *SD-kortet (secure digital)*.
 23. Följ procedurerna i *När du har arbetat inuti datorn*.

Ta bort högtalarna

1. Följ procedurerna i *Innan du arbetar med datorn*.
2. Ta bort *SD-kortet (secure digital)*.
3. Ta bort *ExpressCard-kortet*.
4. Ta bort *batteriet*.
5. Ta bort *kåpan*.
6. Ta bort *bildskärmsmonteringen*.
7. Ta bort *den optiska enheten*.
8. Ta bort *hårddisken*.
9. Ta bort *kortet för trådlöst lokalt nätverk (WLAN)*.
10. Ta bort *kortet för trådlöst globalt nätverk (WWAN)*.
11. Ta bort *kylflänsen*.
12. Ta bort *processorn*.
13. Ta bort *minnet*.
14. Ta bort *Bluetooth*.
15. Ta bort *modemkortet*.
16. Ta bort *tangentbordsramen*.
17. Ta bort *tangentbordet*.
18. Ta bort *handledsstödet*.
19. Ta bort *ExpressCard-lådan*.
20. Ta bort *moderkortet*.
21. Ta bort skruven som håller fast stödplattan för hårddisken i datorn.



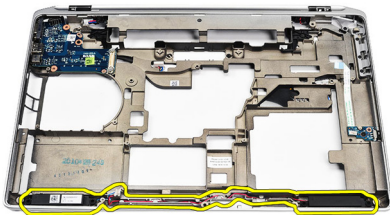
22. Skjut och ta bort stödplattan för hårddisken.



23. Ta bort skruvarna som håller fast högtalarna.



24. Trä ut högtalarkablarna och ta bort högtalarna.



Installera högtalarna

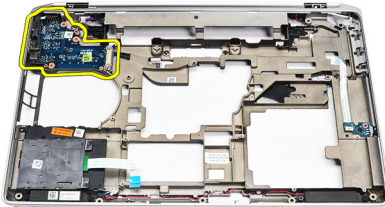
1. Justera högtalarna på deras ursprungliga platser och anslut högtalarkablarna.
2. Dra åt skruvarna som håller fast högtalarna.
3. Skjut stödplattan för hårddisken på plats.
4. Dra åt skruven som håller fast stödplattan för hårddisken i datorn.
5. Installera *moderkortet*.
6. Installera *ExpressCard-lådan*.
7. Installera *handledsstödet*.
8. Installera *tangentbordet*.
9. Installera *tangentbordsramen*.
10. Installera *modemkortet*.
11. Installera *Bluetooth*.
12. Installera *minnet*.
13. Installera *processorn*.
14. Installera *kylflänsen*.
15. Installera *kortet för trådlöst globalt nätverk (WWAN)*.
16. Installera *kortet för trådlöst lokalt nätverk (WLAN)*.
17. Installera *hårddisken*.
18. Installera *den optiska enheten*.
19. Installera *bildskärmsmonteringen*.
20. Ta bort *kåpan*.
21. Ta bort *batteriet*.
22. Installera *ExpressCard-kortet*.
23. Ta bort *SD-kortet (secure digital)*.
24. Följ procedurerna i *När du har arbetat inuti datorn*.

Ta bort I/O-panelen (indata/utdata)

1. Följ procedurerna i *Innan du arbetar med datorn*.
2. Ta bort *SD-kortet (secure digital)*.
3. Ta bort *ExpressCard-kortet*.
4. Ta bort *batteriet*.
5. Ta bort *kåpan*.
6. Ta bort *bildskärmsmonteringen*.
7. Ta bort *den optiska enheten*.
8. Ta bort *hårddisken*.
9. Ta bort *kortet för trådlöst lokalt nätverk (WLAN)*.
10. Ta bort *kortet för trådlöst globalt nätverk (WWAN)*.
11. Ta bort *kyllänsen*.
12. Ta bort *processorn*.
13. Ta bort *minnet*.
14. Ta bort *Bluetooth*.
15. Ta bort *modemkortet*.
16. Ta bort *modemkontakten*.
17. Ta bort *tangentbordsramen*.
18. Ta bort *tangentbordet*.
19. Ta bort *handledsstödet*.
20. Ta bort *smarkortläsaren*.
21. Ta bort *ExpressCard-lådan*.
22. Ta bort *moderkortet*.
23. Ta bort skruven som håller fast I/O-panelen i datorn.



24. Lyft upp I/O-panelen med en 45-graders vinkel och ta bort den från datorn.



Installera I/O-panelen (indata/utdata)

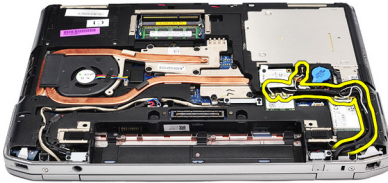
1. Skjut in I/O-panelen med en 45-graders vinkel till dess ursprungliga plats i datorn.
2. Dra åt skruven som håller fast I/O-panelen i datorn.
3. Installera *moderkortet*.
4. Installera *ExpressCard-lådan*.
5. Installera *smarkortläsaren*.
6. Installera *handledsstödet*.
7. Installera *tangentbordet*.
8. Installera *tangentbordsramen*.
9. Installera *modemkontakten*.
10. Installera *modemkortet*.
11. Installera *Bluetooth*.
12. Installera *minnet*.
13. Installera *processorn*.
14. Installera *kylflänsen*.
15. Installera *kortet för trådlöst globalt nätverk (WWAN)*.
16. Installera *kortet för trådlöst lokalt nätverk (WLAN)*.
17. Installera *hårddisken*.
18. Installera *den optiska enheten*.
19. Installera *bildskärmsmonteringen*.
20. Installera *kåpan*.
21. Installera *batteriet*.
22. Installera *ExpressCard-kortet*.
23. Installera *SD-kortet (secure digital)*.
24. Följ procedurerna i *När du har arbetat inuti datorn*.

Bildskärmsmontering

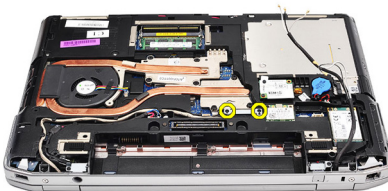
29

Ta bort bildskärmsmonteringen

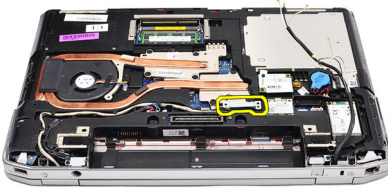
1. Följ procedurerna i *Innan du arbetar med datorn*.
2. Ta bort *batteriet*.
3. Ta bort *kåpan*.
4. Lossa antennkablarna från datorn.



5. Ta bort skruven som håller fast LVDS-stödfästet (low-voltage differential signaling).

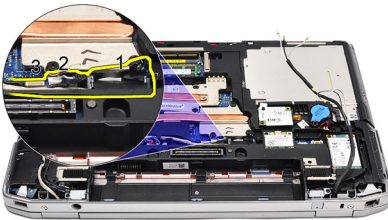


6. Lyft upp och ta bort LVDS-stödfästet.

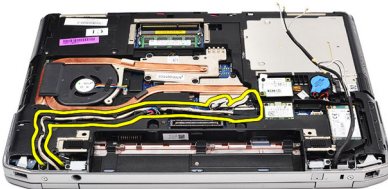


7. Koppla bort följande kablar från moderkortet:

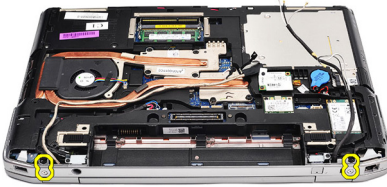
- LVDS
- kamera
- pekskärm



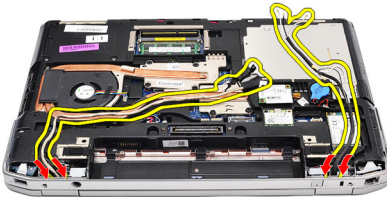
8. Trä ut kablarna.



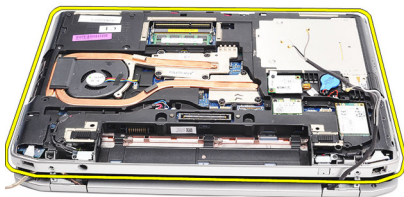
9. Ta bort skruvarna som håller fast bildskärmsmonteringen i datorn.



10. Lyft upp datorbasen från bildskärmsmonteringen så att LVDS-kabeln och antennkablarna frigörs från datorn.



11. Ta bort datorn genom att lossa den från systemmonteringen.



Installera bildskärsmonteringen

1. Trä in LVDS-kabeln och antennkablarna för trådlös kommunikation genom hålen på chassits bottenplatta.
2. Sätt fast gångjärnen för bildskärsmonteringen i chassits bottenplatta.
3. Sätt tillbaka och dra åt skruvarna som håller fast bildskärsmonteringen i datorn.
4. Dra LVDS-kabeln längs facket och anslut kontakten till moderkortet.
5. Installera LVDS-fästet.
6. Dra åt skruvarna som håller fast fästet.
7. Dra antennerna för trådlöst lokalt nätverk (WLAN) och/eller trådlöst globalt nätverk (WWAN) längs deras fack och anslut antennerna till WLAN- och/eller WWAN-modulen.
8. Installera *kåpan*.
9. Installera *batteriet*.
10. Följ procedurerna i *När du har arbetat inuti datorn*.

Bildskärmsram

30

Ta bort bildskärmsramen

1. Följ procedurerna i *Innan du arbetar med datorn*.
2. Ta bort *batteriet*.
3. Bänd bort bildskärmsramen från insidan av bildskärmsmonteringen.



4. Ta bort bildskärmsramen.



Installera bildskärmsramen

1. Placera bildskärmsramen på bildskärmsmonteringen.
2. Börja med det övre vänstra hörnet och tryck på bildskärmsramen, fortsätt runt hela ramen tills den snäpper på plats på bildskärmsmonteringen.
3. Tryck på den vänstra och högra kanten på bildskärmsramen.
4. Installera *batteriet*.
5. Följ procedurerna i *När du har arbetat inuti datorn*.

Bildskärmspanel

31

Ta bort bildskärmspanelen

1. Följ procedurerna i *Innan du arbetar med datorn*.
2. Ta bort *batteriet*.
3. Ta bort *bildskärmsramen*.
4. Ta bort skruvarna som håller fast bildskärmspanelen i datorn.



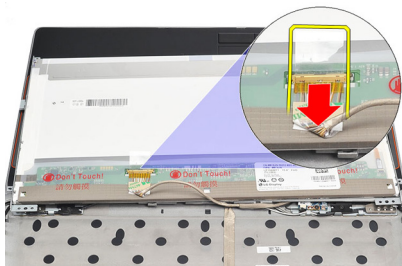
5. Vänd på bildskärmspanelen och placera den över tangentbordet.



6. Ta bort tejpens från kontakten på LVDS-kabeln (low-voltage differential signaling).



7. Koppla bort LVDS-kabeln från bildskärmspanelen.



8. Ta bort bildskärmspanelen från datorn.



Installera bildskärmspanelen

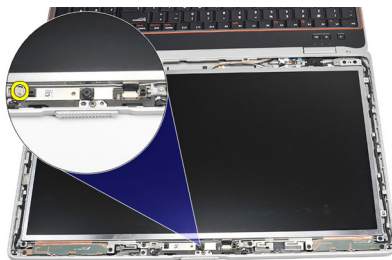
1. Justera bildskärmspanelen på dess ursprungliga plats i datorn.
2. Anslut LVDS-kabeln (low-voltage differential signaling) till bildskärmspanelen och sätt fast tejpen.
3. Dra åt skruvarna som håller fast bildskärmspanelen i datorn.
4. Installera *batteriet*.
5. Installera *bildskärmsramen*.
6. Följ procedurerna i *När du har arbetat inuti datorn*.

Kamera

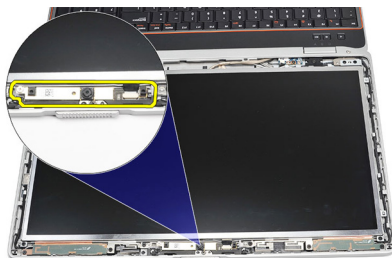
32

Ta bort kameran

1. Följ anvisningarna i *Innan du arbetar med datorn*.
2. Ta bort *batteriet*.
3. Ta bort *bildskärmsramen*.
4. Lossa skruvarna som håller fast kameramodulen.



5. Koppla bort kabeln och ta bort kameramodulen.



Installera kameran

1. Sätt tillbaka kameramodulen i rätt läge och anslut kabeln.
2. Dra åt skruven som håller fast kameramodulen.
3. Installera *bildskärmsramen*.
4. Installera *batteriet*.
5. Följ procedurerna i *När du har arbetat inuti datorn*.

Tekniska specifikationer



OBS: Erbjudanden kan variera mellan olika regioner. Följande specifikationer är endast vad som enligt lag måste levereras med datorn. Mer information om datorns konfiguration får du om du klickar på **Start** → **Hjälp och support** och väljer alternativet att visa datorinformation.

System Information (systeminformation)

Kretsuppsättning	Intel Mobile Express Series 6-kretsuppsättning
DRAM-bussbredd	64-bitar
Flash EPROM	SPI 32 Mbit
PCIe gen1-buss	100 MHz

Processor

Typer	<ul style="list-style-type: none">• Intel Core i3-serien• Intel Core i5-serien med Turbo Boost-teknik 2.0• Intel Core i7-serien med Turbo Boost-teknik 2.0
L2-cacheminne	upp till 6 MB
Extern bussfrekvens	1333 MHz

Minne

Minneskontakt	två SODIMM-socklar
Minneskapacitet	1, 2 eller 4 GB
Minnestyp	DDR3 SDRAM (1333 MHz)
Minsta minne	2 GB
Största minne	8 GB

Ljud

Typ	fyrkanaligt högkvalitativt ljud
Styrenhet	IDT 92HD90
Stereokonvertering	24-bitars (analog-till-digital och digital-till-analog)
Gränssnitt:	
Internt	högdefinitions ljud
Externt	kontakt för mikrofoningång/stereohörlurar/externa högtalare
Högtalare	två
Intern högtalarförstärkare	0,5 W (typiskt) per kanal
Volymkontroller	funktionstangenter på tangentbordet och programmenyer

Video (bild)

Grafiktyp	<ul style="list-style-type: none">• inbyggd på moderkortet• separat
Databuss:	
UMA	inbyggt grafikkort
Separat	<ul style="list-style-type: none">• PCI-E x16 första generationen• PCI-E x16 andra generationen
Bildskärmsstyrenhet:	
UMA	Intel HD-grafik
Separat	NVIDIA NVS 4200M separat grafik (512 MB DDR3)

Kommunikation

Nätverkskort	10/100/1000 Ethernet LAN
Trådlöst	inbyggt trådlöst lokalt nätverk (WLAN) och trådlöst globalt nätverk (WWAN)

Portar och kontakter

Ljud	en mikrofonkontakt, en kontakt för stereohörlurar/högtalare
Video (bild)	<ul style="list-style-type: none">• en 15-stifts VGA-kontakt• en 19-stifts HDMI-kontakt
Nätverkskort	en RJ-45-kontakt
USB	tre 4-stifts USB 2.0-kompatibla kontakter och en eSATA/USB 2.0-kompatibel kontakt
Minneskortläsare	en 5-i-1-minneskortläsare
IEEE 1394:	en 4-stiftskontakt

Kontaktlöst smartkort

Smartkort/tekniker som stöds	ISO14443A - 106 kbit/s, 212 kbit/s, 424 kbit/s och 848 kbit/s ISO14443B - 106 kbit/s, 212 kbit/s, 424 kbit/s och 848 kbit/s ISO15693 HID iClass FIPS201 NXP Desfire
------------------------------	---

Bildskärm

Typ	WLED-bildskärm
Storlek	15,6 tum högdefinition (HD)
Mått	
Höjd	210,00 mm (8,26 tum)
Bredd	360,00 mm (14,17 tum)
Diagonal	396,24 mm (15,60 tum)
Aktivt område (X/Y)	344,23 mm x 193,54 mm
Maximal upplösning	1366 x 768 bildpunkter vid 262 tusen färger
Maximal ljusstyrka	220 nits
Driftvinkel	0° (stängd) till 135°
Uppdateringshastighet	60 Hz
Minsta visningsvinklar:	

Bildskärm

Horisontell	+/- 60°
Vertikal	+/- 50°
Bildpunktstäthet	0,252 mm

Tangentbord

Antal tangenter:	USA: 101 tangenter, Storbritannien: 102 tangenter, Brasilien: 104 tangenter, Japan: 105 tangenter
Layout	QWERTY/AZERTY/Kanji

Pekskiva

Aktivt område:	
X-axel	80,00 mm
Y-axel	40,70 mm

Batteri

Typ	<ul style="list-style-type: none">• 4-cells smart litiumjon• 6-cells smart litiumjon• 9-cells smart litiumjon
-----	---

Mått**4- och 6-cells**

Djup	48,08 mm (1,90 tum)
Höjd	20,00 mm (0,79 tum)
Bredd	208,00 mm (8,19 tum)

9-cells


Djup	71,79 mm (2,83 tum)
Höjd	20,00 mm (0,79 tum)
Bredd	214,00 mm (8,43 tum)

Vikt:

Batteri

4-cells	240,00 g (0,53 lb)
6-cells	345,00 g (0,76 lb)
9-cells	524,00 g (1,16 lb)
Laddningstid för ett 4- och 6-cells batteri med datorn avstängd (med 90 W-adapter)	ungefär 1 timme till 80% kapacitet och 2 timmar till 100% kapacitet.
Spänning	
4-cells	14,80 VDC
6- och 9-cells	11,10 VDC
Temperaturintervall:	
Vid drift	0 °C till 35 °C (32 °F till 95 °F)
Ej i drift	-40 °C till 65 °C (-40 °F till 149 °F)
Knappcells batteri	3 V CR2032-litiumcellbatteri

Nätadapter

Typ	65 W, 90 W eller 150 W
	 OBS: 65 W nätadapter är endast tillgänglig för datorer med inbyggt bildskärmskort.
Inspänning	100 VAC - 240 VAC
Inström (maximal)	1,50 A/1,60 A/1,70 A/2,10 A
Infrekvens	50 Hz - 60 Hz
Uteffekt	65 W, 90 W eller 150 W
Utström	3,34 A, 4,62 A och 7,70 A (kontinuerligt)
Uppskattad utspänning	19,5 +/- 1,0 VDC
Temperaturintervall:	
Vid drift	0 °C till 40 °C (32 °F till 104 °F)
Ej i drift	-40 °C till 70 °C (-40 °F till 158 °F)

Fysiska mått

Höjd	28,30 mm till 34,20 mm (1,11 tum till 1.35 tum)
Bredd	384,00 mm (15,11 tum)
Djup	258,00 mm (10,16 tum)
Vikt (med 4-cells batteri):	2,50 kg (5,51 lb)

Miljöpåverkan

Temperatur:

Vid drift 0 °C till 35 °C (32 °F till 95 °F)

Förvaring -40 °C till 65 °C (-40 °F till 149 °F)

Relativ luftfuktighet (maximal):

Vid drift 10 - 90 % (utan kondens)

Förvaring 5 - 95 % (utan kondens)

Höjd över havet (maximal):

Vid drift -15,2 m till 3048 m (-50 fot till 10 000 fot)

Ej i drift -15,2 m till 10 668 m (-50 fot till 35 000 fot)

Luftburen föroreningsnivå

G1 enligt ISA-71.04-1985

Systeminstallationsprogrammet 34

Översikt av systeminstallationsprogrammet

Med systeminstallationsprogrammet kan du:

- ändra systemkonfigurationsinformationen när du har lagt till, ändrat eller tagit bort maskinvara i datorn.
- ställa in eller ändra ett alternativ som användaren kan välja, exempelvis användarlösenordet.
- ta reda på hur mycket minne datorn använder eller ange vilken typ av hårddisk som är installerad.

Innan du använder systeminstallationsprogrammet rekommenderar vi att du antecknar informationen som visas på systeminstallationsskärmen och sparar den för framtida behov.



CAUTION: Såvida du inte är en mycket kunnig datoranvändare bör du inte ändra inställningarna i programmet. Vissa ändringar kan medföra att datorn inte fungerar som den ska.

Öppna systeminstallationsprogrammet

1. Starta (eller starta om) datorn.
2. När den blå DELL-logotypen visas måste du vara beredd eftersom F2-prompten visas strax efter.
3. Tryck omedelbart på <F2> när F2-prompten dyker upp.



OBS: F2-prompten indikerar att tangentbordet har aktiverats. Det kan hända att meddelandet visas mycket snabbt, så var beredd på att det visas och tryck sedan på <F2>. Om du trycker på <F2> innan meddelandet har visats händer inget.

4. Om du väntar för länge och operativsystemets logotyp visas fortsätter du att vänta tills Microsoft Windows har startats. Stäng sedan av datorn och försök igen.

Menyalternativ i systeminstallationsprogrammet

I följande avsnitt beskrivs menyalternativen i systeminstallationsprogrammet

General (allmänt)

I den här tabellen beskrivs menyalternativen i menyn **General** (allmänt).

Alternativ	Beskrivning
System Information (systeminformation)	<p>I det här avsnittet beskrivs de primära maskinvarufunktionerna i datorn.</p> <ul style="list-style-type: none">• System Information (systeminformation)• Memory Information (minnesinformation)• Processor Information (processorinformation)• Device Information (enhetsinformation)
Battery Information (batteriinformation)	<p>Visar batteristatus och typ av nätadapter som är ansluten till datorn.</p>
Boot Sequence (startsekvens)	<p>Här kan du ändra ordningen som datorn använder när den försöker hitta ett operativsystem.</p> <ul style="list-style-type: none">• Diskette Drive (diskettenhet)• Internal HDD (intern hårddisk)• USB Storage Device (USB-lagringenhet)• CD/DVD/CD-RW Drive (CD-/DVD-/CD-RW-enhet)• Onboard NIC (inbyggt nätverkskort)• Cardbus NIC <p>Du kan även använda Boot List Option (alternativ för startlista). Alternativen är:</p> <ul style="list-style-type: none">• Legacy (tidigare)• UEFI
Date/Time (datum/tid)	<p>Här kan du ändra datum och tid.</p>
System Configuration (systemkonfiguration)	<p>I den här tabellen beskrivs menyalternativen i menyn System Configuration (systemkonfiguration).</p>

Alternativ

Beskrivning



OBS: Gruppen System Configuration (systemkonfiguration) innehåller alternativ och inställningar som gäller integrerade systemenheter. Beroende på datorn och vilka enheter som är installerade visas kanske inte alla alternativ i den här listan.

Integrated NIC (inbyggt nätverkskort)

Här kan du konfigurera den inbyggda nätverksstyrenheten. Alternativen är:

- Disabled (inaktiverat)
- Enabled (aktiverat)
- Enabled w/PXE (aktiverat med PXE)

Standardinställning: **Enabled w/PXE (aktiverat med PXE)**

System Management (systemhantering)

Här kan du styra alternativen för systemhantering. Alternativen är:

- Disabled (inaktiverat)
- DASH/ASF 2.0

Standardinställning: **DASH/ASF 2.0**

Parallel Port (parallellport)

Här kan du konfigurera parallellporten på dockningsstationen. Alternativen är:

- Disabled (inaktiverat)
- AT
- PS2
- ECP


Standardinställning: **AT**

Serial Port (serieport)

Här kan du konfigurera den inbyggda serieporten.

- Disabled (inaktiverat)
- COM1
- COM2
- COM3
- COM4

Standardinställning: **COM1**

Alternativ	Beskrivning
SATA Operation (SATA-drift)	<p>Här kan du konfigurera den inbyggda SATA-hårddiskstyrenheten. Alternativen är:</p> <ul style="list-style-type: none"> • Disabled (inaktiverat) • ATA • AHCI • RAID On (RAID på) <p>Standardinställning: RAID On (RAID på)</p> <p> OBS: SATA är konfigurerad att stödja RAID-läge.</p>
USB Controller (USB-styrenhet)	<p>Här kan du kontrollera USB-styrenheten. Alternativen är:</p> <ul style="list-style-type: none"> • Enable Boot Support (aktivera startstöd) • Enable External USB Port (aktivera extern USB-port) <p>Standardinställning: Enable USB Controller (aktivera USB-styrenhet) och Enable External USB Port (aktivera extern USB-port)</p>
Miscellaneous Devices (diverse enheter)	<p>Här kan du aktivera och inaktivera följande enheter.</p> <ul style="list-style-type: none"> • Internal Modem (internt modem) • Microphone (mikrofon) • eSATA Ports (eSATA-portar) • Hard Drive Free Fall Protection (frifallsskydd för hårddisk) • Module Bay (modulfack) • ExpressCard (ExpressCard-kort) • Camera (kamera) <p>Du kan även aktivera och inaktivera:</p> <ul style="list-style-type: none"> • Media Card and 1394 (mediakort och 1394) • Enable Media Card only (endast mediakort)

Alternativ	Beskrivning
	<ul style="list-style-type: none"> • Disable Media Card and 1394 (inaktivera mediakort och 1394) <p>Standardinställning: Media Card and 1394 (mediakort och 1394)</p>
Keyboard illumination (tangentbordsbelysning)	<p>Här kan du konfigurera funktionen för tangentbordsbelysning. Alternativen är:</p> <ul style="list-style-type: none"> • Disabled (inaktiverat) • Level is 25% (25 % nivå) • Level is 50% (50 % nivå) • Level is 75% (75 % nivå) • Levels is 100% (100 % nivå) <p>Standardinställning: Level is 25% (25% nivå)</p>
Enheter	<p>Här kan du konfigurera de installerade SATA-enheterna. Alternativen är:</p> <ul style="list-style-type: none"> • SATA-0 • SATA-1 • SATA-4 • SATA-5 <p>Standardinställning: Alla enheter är aktiverade.</p>







Video (bild)


I den här tabellen beskrivs menyalternativen i menyn **Video** (bild).

Alternativ	Beskrivning
LCD Brightness (LCD-ljusstyrka)	Här kan du ställa in bildskärmsljusstyrkan beroende på strömkällan (batteri eller nät).
Enable Optimus (aktivera Optimus)	Det här alternativet aktiverar och inaktiverar Nvidia Optimus-tekniken. Endast för Windows 7.

Security (säkerhet)

I den här tabellen beskrivs menyalternativen i menyn **Security** (säkerhet).

Alternativ	Beskrivning
Admin Password (administratörslösenord)	<p>Här kan du ange, ändra eller radera administratörslösenordet.</p> <p> OBS: Du måste först ange ett administratörslösenord innan du anger system- eller hårddisklösenord.</p> <p> OBS: Lyckade ändringar av lösenord tar omedelbar effekt.</p> <p> OBS: Om du raderar administratörslösenordet så raderas även systemlösenordet och hårddisklösenordet.</p> <p> OBS: Lyckade ändringar av lösenord tar omedelbar effekt.</p> <p>Standardinställning: Ej inställt</p>
System Password (systemlösenord)	<p>Här kan du ange, ändra eller radera systemlösenordet.</p> <p> OBS: Lyckade ändringar av lösenord tar omedelbar effekt.</p> <p>Standardinställning: Ej inställt</p>
Internt HDD-0-lösenord	<p>Här kan du ange eller ändra systemets interna hårddiskenhet.</p> <p> OBS: Lyckade ändringar av lösenord tar omedelbar effekt.</p> <p>Standardinställning: Ej inställt</p>
Password Bypass (lösenordsförbigång)	<p>Här kan du aktivera eller inaktivera lösenordsförbigången för systemlösenordet och lösenordet för den interna hårddisken. Alternativen är:</p> <ul style="list-style-type: none"> • Disabled (inaktiverat) • Reboot bypass (förbigå omstart) <p>Standardinställning: Disabled (inaktiverat)</p>

Alternativ	Beskrivning
Password Change (lösenordsändring)	<p>Här kan du aktivera eller inaktivera tillståndet att ändra systemlösenordet och lösenordet för den interna hårddisken när det finns ett administratörslösenord.</p> <p>Standardinställning: Allow Non-Admin Password Changes (tillåt ändringar av icke-administratörslösenord) är valt</p>
Strong Password (starkt lösenord)	<p>Här kan du aktivera funktionen så att lösenord alltid måste vara starka.</p> <p>Standardinställning: Disabled (inaktiverat)</p>
OROM Keyboard Access (OROM-tangentbordsåtkomst)	<p>Här kan du ställa in ett alternativ så att skärmen för konfiguration av tillvals-ROM kan öppnas med snabbtangenter vid start. Alternativen är:</p> <ul style="list-style-type: none"> • Enable (aktivera) • One Time Enable (aktivera en gång) • Disable (inaktivera)
TPM Security (TPM-säkerhet)	<p>Här kan du aktivera modulen för betrodd plattform (TPM) under självttest.</p> <p>Standardinställning: Disabled (inaktiverat)</p>
Computrace	<p>Här kan du aktivera eller inaktivera tillvalsprogrammet Computrace. Alternativen är:</p> <ul style="list-style-type: none"> • Deactivate (avaktivera) • Disable (inaktivera) • Activate (aktivera)
	<p> OBS: Alternativen aktivera och avaktivera aktiverar eller inaktiverar funktionen permanent och inga ytterligare ändringar tillåts.</p>
	<p>Standardinställning: Deactivate (avaktivera)</p>

Alternativ	Beskrivning
CPU XD Support (CPU XD-support)	Här kan du aktivera processorns Execute Disable-läge. Standardinställning: Enabled (aktiverad)
Non-Admin Setup Changes (inställningsändringar av icke-administratör)	Här kan du ange huruvida ändringar av alternativen i systeminstallationsprogrammet tillåts när ett administratörslösenord är satt. Om alternativet är inaktiverat är alternativen låsta av administratörslösenordet. Standardinställning: Disabled (inaktiverat)
Password Configuration (lösenordskonfiguration)	Här kan du ange min- och maxlängd för administratörs- och systemlösenorden.
Admin Setup Lockout (administratörslåsnings av systeminställning)	Här kan du förhindra att användare öppnar systeminstallationsprogrammet när ett administratörslösenord är satt. Standardinställning: Disabled (inaktiverat)

Performance (prestanda)

I den här tabellen beskrivs menyalternativen i menyn **Performance** (prestanda).

Alternativ	Beskrivning
Multi Core Support (flerkärnssupport)	Här kan du aktivera eller inaktivera flerkärnssupport för processorn. Alternativen är: <ul style="list-style-type: none"> • All (alla) • 1 • 2 Standardinställning: All (alla)
Intel SpeedStep	Här kan du aktivera eller inaktivera Intel SpeedStep-funktionen. Standardinställning: Enabled (aktiverad)
C States Control (styrning av C-tillstånd)	Här kan du aktivera eller inaktivera de extra strömsparlägena för processorn. Standardinställning: Alternativet C states (C-lägen), C3, C6, Enhanced C-states


Alternativ	Beskrivning
	(förbättrade C-lägen) och C7 är valda/aktiverade.
Limit CPUID (begränsa CPUID)	Här kan du begränsa maxvärdet som processorns standard-CPUID-funktion stöder. Standardinställning: Enable CPUID Limit (aktivera CPUID-gräns)
Intel TurboBoost	Här kan du aktivera eller inaktivera processorläget Intel TurboBoost. Standardinställning: Enabled (aktiverad)
HyperThread Control (hypertrådstyrning)	Här kan du aktivera eller inaktivera HyperThreading i processorn. Standardinställning: Enabled (aktiverad)

Power Management (strömhantering)

I den här tabellen beskrivs menyalternativen i menyn **Power Management** (strömhantering).

Alternativ	Beskrivning
AC Behavior (självtestbeteende)	Här kan du aktivera eller inaktivera funktionen att datorn startar automatiskt när en nätadapter ansluts. Standardinställning: Disabled (inaktiverat)
Auto On Time (automatisk starttid)	Här kan du ange den tidpunkt när datorn ska starta automatiskt. Alternativen är: <ul style="list-style-type: none"> • Disabled (inaktiverat) • Every day (varje dag) • Weekdays (veckodagar) Standardinställning: Disabled (inaktiverat)
USB Wake Support (stöd för USB-aktivering)	Här kan du aktivera UDB-enheter så att de aktiverar systemet från vänteläget. Standardinställning: Disabled (inaktiverat)

Wireless Radio Control (kontroll av trådlös radio)

 **OBS:** Den här funktionen fungerar bara när nätadaptern är ansluten. Om nätadaptern tas bort under vänteläget bryts strömförsörjningen till alla USB-portar för att spara på batterikraft.

Här kan du aktivera eller inaktivera funktionen som automatiskt växlar mellan fasta och trådlösa nätverk beroende på den fysiska anslutningen.

Standardinställning: Alternativerna **Control WLAN radio (kontrollera WLAN-radio)** och **Control WWAN radio (kontrollera WWAN-radio)** är valda.

Wake on LAN/WLAN (aktivera vid LAN/WLAN)

Från det här fältet kan datorn slå på strömmen från läget av när det utlöses av en special-LAN-signal eller från viloläget när det utlöses av trådlös special-LAN-signal. Aktivering från vänteläget påverkas inte av den här inställningen och måste aktiveras i operativsystemet. Den här funktionen fungerar endast när datorn är ansluten till nätdrift.

- Disabled (inaktiverad) – Datorn sätts inte igång när den får en aktiveringssignal från det kabelbundna eller trådlösa lokala nätverket.
- LAN Only (endast LAN) – Datorn sätts igång vid special-LAN-signaler.
- WLAN Only (endast WLAN) — Tillåt att systemströmmen slås på av special-WLAN-signaler.
- LAN or WLAN (LAN eller WLAN) — Tillåt att systemet slås på av special-LAN- eller trådlösa special-LAN-signaler.

Standardinställning: **Disabled (inaktiverat)**

ExpressCharge

Här kan du aktivera eller inaktivera ExpressCharge-funktionen. Alternativerna är:

Alternativ	Beskrivning
	<ul style="list-style-type: none"> • Standard • ExpressCharge <p>Standardinställning: ExpressCharge</p>

POST Behavior (uppträdande vid POST (själtvst))

I den här tabellen beskrivs menyalternativen i menyn **POST behaviour** (själtvstbeteende).

Alternativ	Beskrivning
Adapter Warnings (adaptervarningar)	<p>Här kan du aktivera eller inaktivera varningsmeddelanden från systeminstallationen (BIOS) när du använder vissa nätadapterar.</p> <p>Standardinställning: Enable Adapter Warnings (aktivera adaptervarningar) är valt.</p>
Keypad (Embedded) (inbyggd knappsats)	<p>Välj en eller två metoder för att aktivera knappsatsen som är inbyggd i det interna tangentbordet.</p> <ul style="list-style-type: none"> • Fn Key Only (endast Fn-tangent) • By Num Lk (med Num Lk-tangent) <p>Standardinställning: Fn Key Only (endast Fn-tangent).</p>
Mouse/Touchpad (mus/pekskiva)	<p>Här kan du ange hur systemet hanterar signaler från mus och pekskiva. Alternativen är:</p> <ul style="list-style-type: none"> • Serial Mouse (seriell mus) • PS2 Mouse (PS2-mus) • Touchpad/PS-2 Mouse (pekskiva/PS2-mus) <p>Standardinställning: Touchpad/PS-2-mus (pekskiva/PS2-mus)</p>
Numlock Enable (aktivera Numlock)	<p>Här kan du aktivera Numlock-alternativen under start.</p>

Alternativ	Beskrivning
	Standardinställning: Enable Numlock (aktivera Numlock) är valt.
Fn Key Emulation (Fn-tangentemulering)	Här kan du sätta alternativet där <Scroll Lock>-tangenten används för att simulera <Fn>-tangentfunktionen. Standardinställning: Enable Fn Key Emulation (aktivera Fn-tangentemulering) är valt.
POST Hotkeys (snabbtangenter under självtestet)	Här kan du aktivera meddelandet på inloggningsskärmen som anger tangentsekvensen för att öppna systeminstallationsprogrammet. Standardinställning: Enable F12 Boot Option Menu (aktivera F12-startmeny) är valt.
Fastboot (snabbstart)	Här kan du ange alternativet för att snabba upp startprocessen. Alternativerna är: <ul style="list-style-type: none"> • Minimal • Thorough (grundlig) • Auto Standardinställning: Thorough (grundlig)

Virtualization Support (virtualiseringsstöd)

I den här tabellen beskrivs menyalternativen i menyn **Virtualization Support** (virtualiseringsstöd).

Alternativ	Beskrivning
Virtualization (virtualisering)	Här kan du aktivera eller inaktivera Intel Virtualization-tekniken. Standardinställning: Enable Intel Virtualization Technology (aktivera Intel Virtualization-teknik) är valt.
VT for Direct I/O (VT för direkt I/O)	Här kan du aktivera eller inaktivera virtualiseringstekniken för direkt I/O. Standardinställning: Disabled (inaktiverad) är valt.

Alternativ	Beskrivning
Trusted Execution (betrodd körning)	<p>Det här alternativet anger om en MVM (Measured Virtual Machine Monitor) kan utnyttja de ytterligare maskinvarufunktioner som tillhandahålls av Intel Trusted Execution Technology, TPM Virtualization Technology och Virtualization Technology for Direct I/O måste vara aktiverade för att kunna använda den här funktionen.</p> <p>Standardinställning: Disabled (inaktiverad) är valt.</p>

Trådlöst


I den här tabellen beskrivs menyalternativen i menyn **Wireless** (trådlöst).

Alternativ	Beskrivning
Wireless Switch (omkopplare för trådlös kommunikation)	<p>Här kan du ange de trådlösa enheter som kan styras av omkopplaren för trådlös kommunikation. Alternativerna är:</p> <ul style="list-style-type: none"> • WWAN • WLAB • Bluetooth <p>Standardinställning: Alla alternativen är valda.</p>
Wireless Device Enable (aktivera trådlös enhet)	<p>Aktiverar eller inaktiverar de trådlösa enheterna.</p> <p>Standardinställning: Alla alternativen är valda.</p>

Maintenance (underhåll)

I den här tabellen beskrivs menyalternativen i menyn **Maintenance** (underhåll).

Alternativ	Beskrivning
Service Tag (servicenummer)	Visar datorns servicenummer.





Alternativ	Beskrivning
	 OBS: Om ett servicenummer inte har angetts för det här systemet tar systemet automatiskt upp den här skärmen när användare kommer till BIOS. Du uppmanas att ange servicenumret.
Asset Tag (inventariebeteckning)	Visar inventariebeteckningen.

System Logs (systemloggar)

I den här tabellen beskrivs menyalternativen i menyn **System Logs** (systemloggar).

Alternativ	Beskrivning
BIOS Events (BIOS-händelser)	Här kan du visa och rensa BIOS-händelser under självttest.
DellDiag Events (DellDiag-händelser)	Här kan du visa och rensa händelser i DellDiag.
Thermal Events (värmehändelser)	Här kan du visa och rensa händelser som gäller värme.
Power Events (strömhändelser)	Här kan du visa och rensa strömhändelser.

Lampor för enhetsstatus

-  Tänds när du startar datorn och blinkar när datorn är i strömsparläge.
-  Tänds när datorn läser eller skriver data.
-  Tänds eller blinkar för att visa batteriets tillstånd.
-  Tänds när funktionen för trådlösa nätverk är aktiverad.

Lampor för batteristatus

När datorn är ansluten till ett eluttag har batterilampan följande funktion:

- **Växlar mellan blinkande gult och blått ljus** – En nätadapter som inte kommer från Dell och som inte kan användas eller är autentiserad är ansluten till datorn.
- **Växlar mellan blinkande gult ljus och fast blått ljus** – Tillfälligt batterifel med ansluten nätadapter.
- **Konstant blinkande gult ljus** – Allvarligt batterifel med ansluten nätadapter.
- **Lampan släckt** - Batteriet är fulladdat och nätadaptern är ansluten.
- **Blått ljus** – Batteriet laddas och nätadapter är ansluten.

Lysdiodfelkoder

I nedanstående tabell visas möjliga lysdiodkoder som kan visas om datorn inte kan utföra ett fullständigt test vid uppstart (POST).

Uppträdande			Beskrivning	Nästa steg
			Mikrostyrenhet en flyttar styrningen av	Sätt tillbaka processorn.
Blinkar	Fast sken	Fast sken		

Uppträdande			Beskrivning	Nästa steg
			systemet till processorn. Koden kvarstår om ingen processor kan hittas.	
Fast sken	Blinkar	Fast sken	Minnet har identifierats men det innehåller fel.	<ol style="list-style-type: none"> 1. Ta bort och sätt tillbaka minnet. 2. Om två moduler är installerade tar du bort en och testar igen. Pröva att sätta den andra modulen på samma plats och testa igen. Testa den andra platsen med båda modulerna. 3. Sätt tillbaka minnet. 4. Sätt tillbaka moderkortet.
Blinkar	Blinkar	Blinkar	Fel på moderkortet	Sätt tillbaka moderkortet.
Blinkar	Blinkar	Fast sken	Fel på bildskärmskortet	Sätt tillbaka moderkortet.
Blinkar	Blinkar	Släckt	Fel på tangentbordet	<ol style="list-style-type: none"> 1. Koppla bort och sätt tillbaka tangentbordskabeln. 2. Sätt tillbaka tangentbordet.
Blinkar	Släckt	Blinkar	Fel på USB-styrenheten	Koppla bort USB-enheten (om sådan finns)
Fast sken	Blinkar	Blinkar	Inga SODIMM är installerade.	<ol style="list-style-type: none"> 1. Installera minnesmoduler som stöds. 2. Om det redan finns minne tar du bort modulerna och sätter tillbaka dem en i taget.

Uppträdande			Beskrivning	Nästa steg
				<ol style="list-style-type: none"> 3. Försök med ett fungerande minne från en annan dator eller byt ut minnet. 4. Sätt tillbaka moderkortet.
Blinkar	Fast sken	Blinkar	Fel på bildskärmspanelen	<ol style="list-style-type: none"> 1. Koppla bort och sätt tillbaka bildskärmskabeln. 2. Sätt tillbaka bildskärmspanelen. 3. Byt ut bildskärmskortet/moderkortet.
Släckt	Blinkar	Blinkar	Modemfel	<ol style="list-style-type: none"> 1. Ta bort och sätt tillbaka modemmet. 2. Byt ut modemmet. 3. Sätt tillbaka moderkortet.

kontakta Dell



OBS: Om du inte har en aktiv Internet-anslutning kan du hitta kontaktinformationen på ditt inköpskvitto, förpackning, faktura eller i Dells produktkatalog.

Dell erbjuder flera alternativ för support och service online och på telefon. Tillgängligheten varierar beroende på land och produkt och vissa tjänster kanske inte finns i ditt område. Gör så här för att kontakta Dell för försäljningsärenden, teknisk support eller kundtjänst:

1. Besök **support.dell.com**.
2. Välj supportkategori.
3. Om du inte är en kund i USA väljer du landskod längst ned på sidan eller väljer **All** (alla) för att se fler alternativ.
4. Välj lämplig tjänst eller supportlänk utifrån dina behov.